

návrh DIO:
obec
Zavidov
sil. II/229

-VÝSTAVBA CHODNÍKŮ-



ZNAČKY PLZEŇ s.r.o.

Zhotovitel:

Značky Plzeň s.r.o.

č.p. 640, 331 51 Kaznějov

Tel.: +420 734 484 817 - E-mail: m.hana@znacky-plzen.cz - www.znacky-plzen.cz

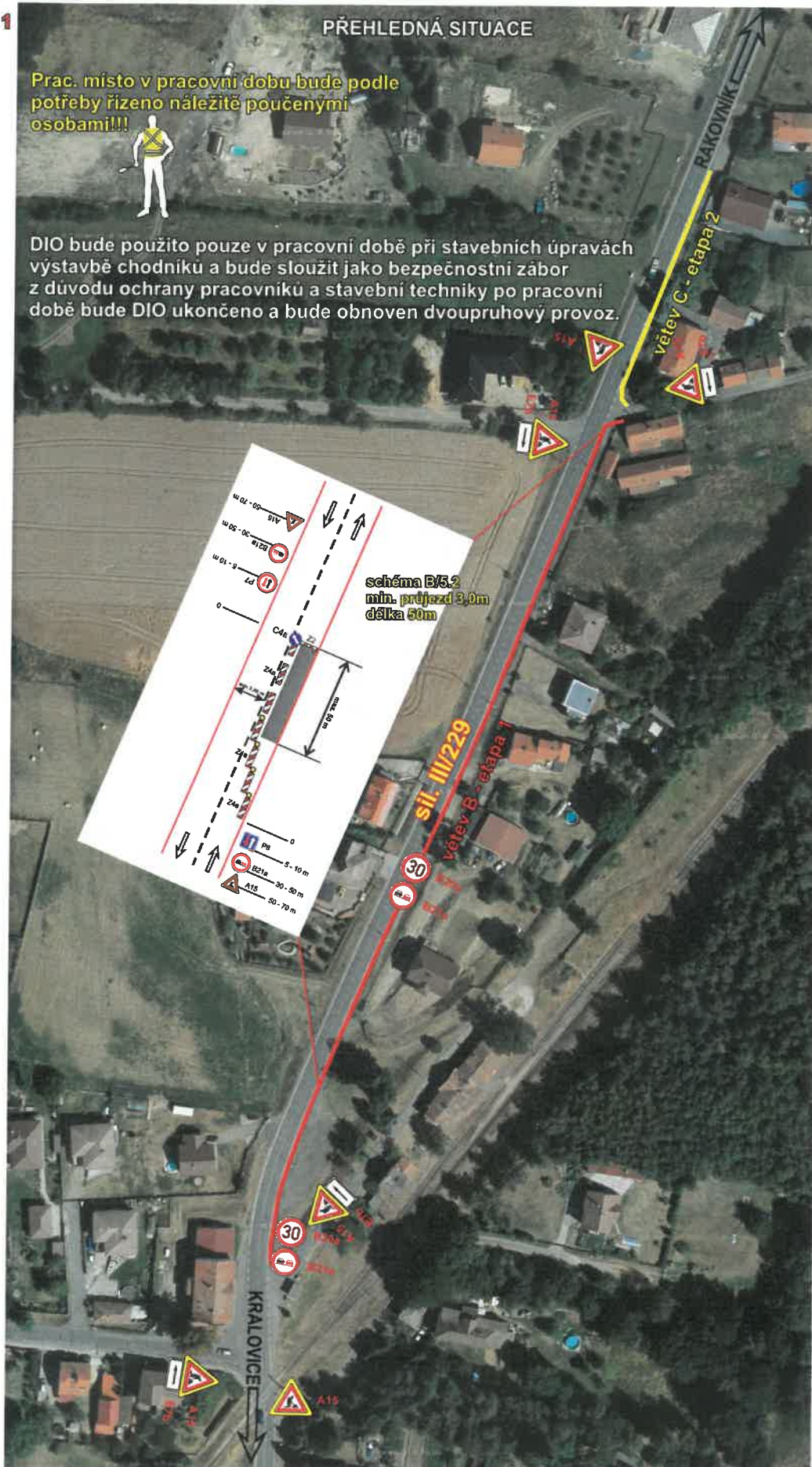
Vypracoval: Milan Hána	Kontroloval: Milan Hána	Zakázka: 114/2022	Datum: 16.5.2022
Akce: návrh DIO Zavidov sil. II/229 - chodník		Zadavatel: KRÁL PM CENTRUM s.r.o.	

© copyright 2022 Značky Plzeň s.r.o. Tento dokument, včetně všech příloh, je výhradním duševním vlastnictvím firmy ZNAČKY PLZEŇ s.r.o. Jakékoliv další využití (zejména kopírování, opisování, předávání či prodej) celého dokumentu, jeho částí nebo využití navrhovaného řešení je možné provádět jen s výslovným souhlasem jednatelů firmy ZNAČKY PLZEŇ s.r.o.

Návrh DIO

**SITUAČNÍ ZÁKRES UMÍSTĚNÍ PŘECHODNÉHO DOPRAVNÍHO ZNAČENÍ
SCHÉMA DIO - SILNICE II/229 - V OBCI ZAVIDOV**

větev B - etapa 1



— SKUTEČNÉ UMÍSTĚNÍ NOVÉHO TRVALÉHO SVISLÉHO DOPRAVNÍHO ZNAČENÍ

— SKUTEČNÉ UMÍSTĚNÍ TRVALÉHO SVISLÉHO DOPRAVNÍHO ZNAČENÍ

Dopravní inženýrské opatření (DIO) znázorňuje místa s dopravním omezením.

LEGENDA:

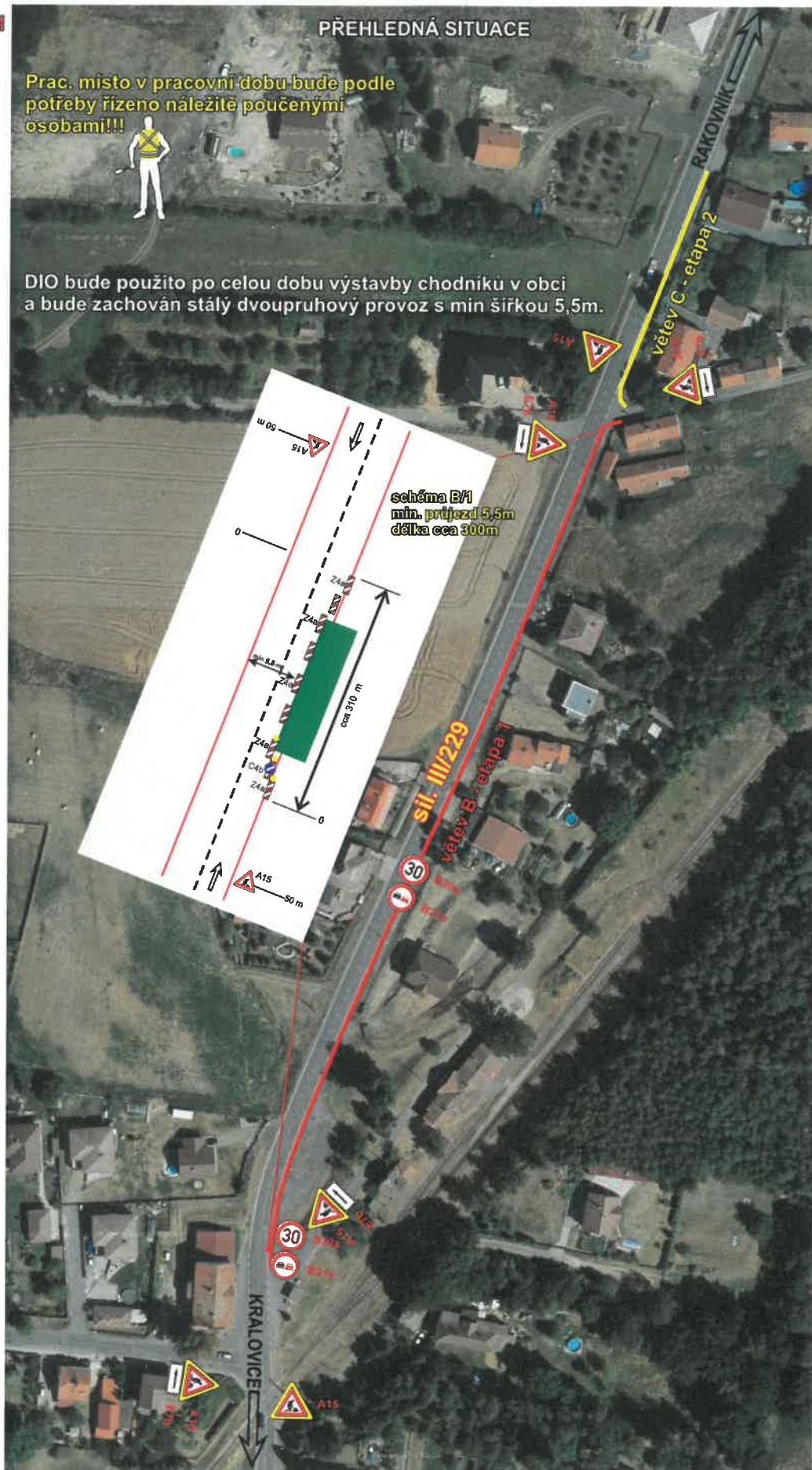
— VÝSTAVBA CHODNÍKŮ - 1. ETAPA
— VÝSTAVBA CHODNÍKŮ - 2. ETAPA

Pozn:

Dále po celou dobu stavby je nutno zachovat příjezd vozidel při mimořádné události, tj. zejména umožnit bezpečný průjezd záchranným a hasičským vozidlům.

**SITUAČNÍ ZÁKRES UMÍSTĚNÍ PŘECHODNÉHO DOPRAVNÍHO ZNAČENÍ
SCHÉMA DIO - SILNICE II/229 - V OBCI ZAVIDOV**

větev B - etapa 1



- SKUTEČNÉ UMÍSTĚNÍ NOVÉHO TRVALÉHO SVISLÉHO DOPRAVNÍHO ZNAČENÍ
- SKUTEČNÉ UMÍSTĚNÍ TRVALÉHO SVISLÉHO DOPRAVNÍHO ZNAČENÍ

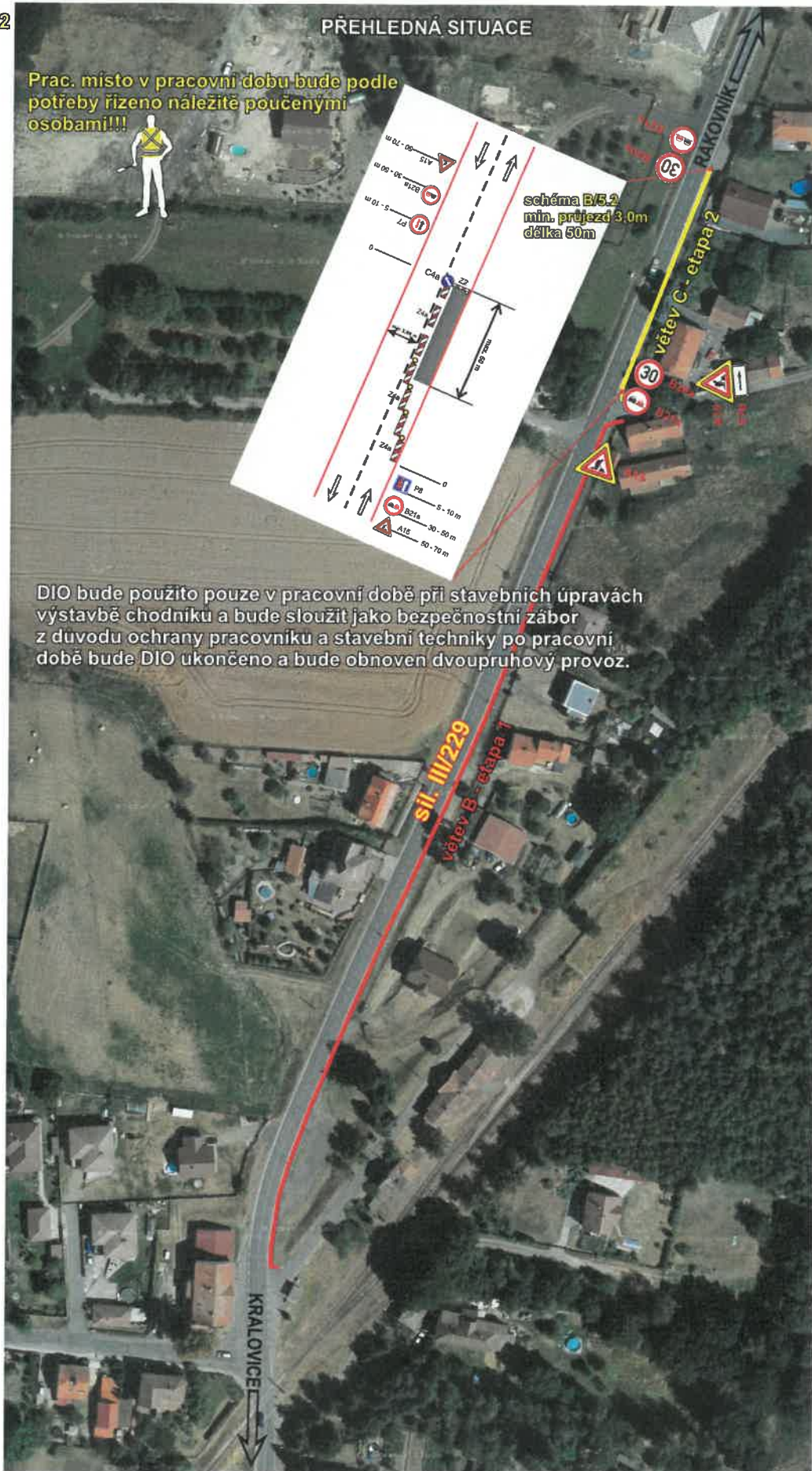
Dopravní inženýrské opatření (DIO) znázorňuje místa s dopravním omezením.

- LEGENDA:**
- VÝSTAVBA CHODNÍKŮ - 1. ETAPA
 - VÝSTAVBA CHODNÍKŮ - 2. ETAPA

Pozn:
Dále po celou dobu stavby je nutno zachovat příjezd vozidel při mimořádné události, tj. zejména umožnit bezpečný průjezd záchranným a hasičským vozidlům.

**SITUAČNÍ ZÁKRES UMÍSTĚNÍ PŘECHODNÉHO DOPRAVNÍHO ZNAČENÍ
SCHÉMA DIO - SILNICE III/229 - V OBCI ZAVIDOV**

větev C - etapa 2



DIO bude použito pouze v pracovní době při stavebních úpravách výstavbě chodníku a bude sloužit jako bezpečnostní zábor z důvodu ochrany pracovníka a stavební techniky po pracovní době bude DIO ukončeno a bude obnoven dvoupruhový provoz.

- SKUTEČNÉ UMÍSTĚNÍ NOVÉHO TRVALÉHO SVISLÉHO DOPRAVNÍHO ZNAČENÍ
- SKUTEČNÉ UMÍSTĚNÍ TRVALÉHO SVISLÉHO DOPRAVNÍHO ZNAČENÍ

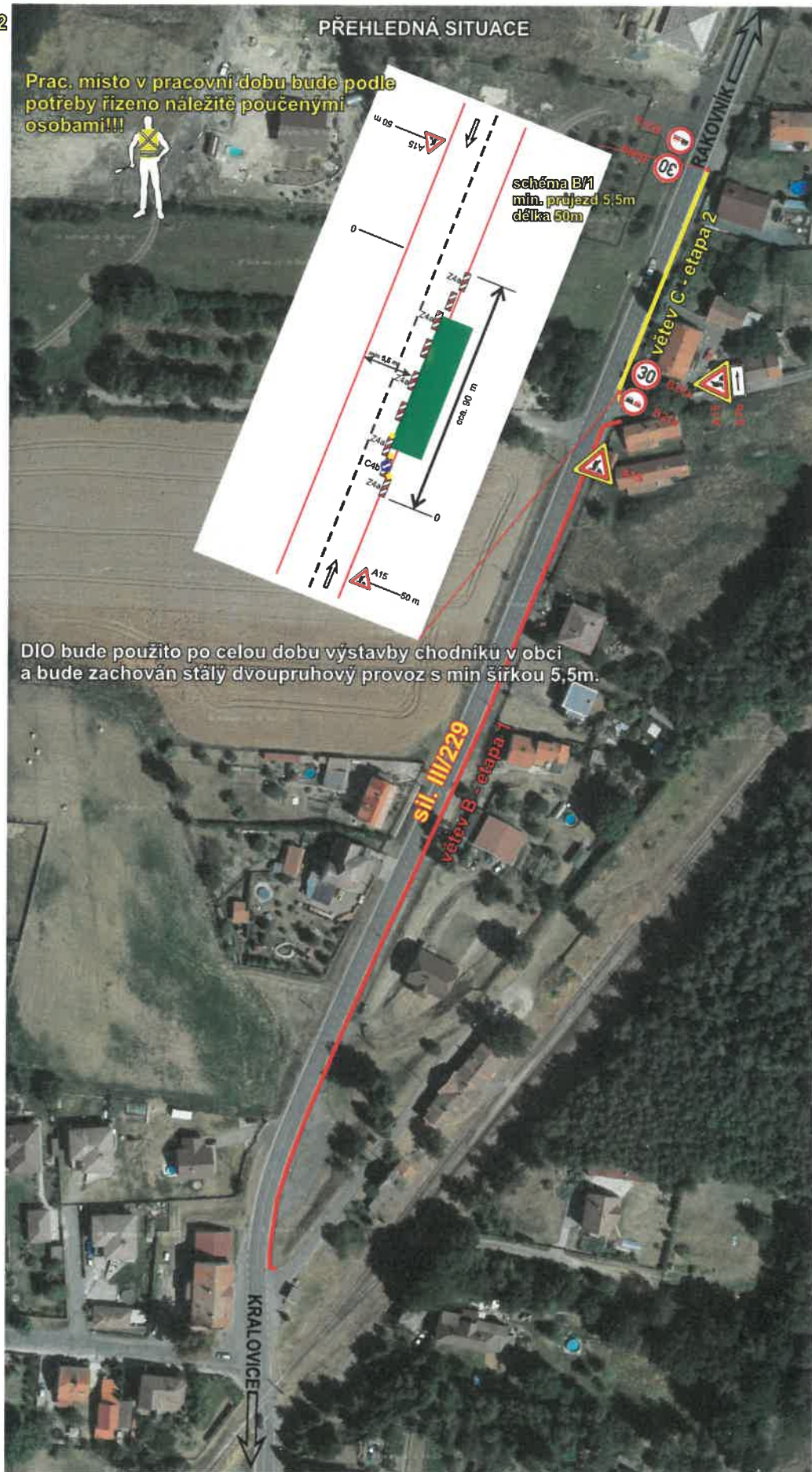
Dopravní inženýrské opatření (DIO) znázorňuje místa s dopravním omezením.

- LEGENDA:**
- VÝSTAVBA CHODNÍKŮ - 1. ETAPA
 - VÝSTAVBA CHODNÍKŮ - 2. ETAPA

Pozn:
Dále po celou dobu stavby je nutno zachovat příjezd vozidel při mimořádné události, tj. zejména umožnit bezpečný průjezd záchranným a hasičským vozidlům.

SITUAČNÍ ZÁKRES UMÍSTĚNÍ PŘECHODNÉHO DOPRAVNÍHO ZNAČENÍ
SCHÉMA DIO - SILNICE II/229 - V OBCI ZAVIDOV

větev C - etapa 2



DIO bude použito po celou dobu výstavby chodníků v obci a bude zachován stálý dvoupruhový provoz s min šířkou 5,5m.

- SKUTEČNÉ UMÍSTĚNÍ NOVÉHO TRVALÉHO SVISLÉHO DOPRAVNÍHO ZNAČENÍ
- SKUTEČNÉ UMÍSTĚNÍ TRVALÉHO SVISLÉHO DOPRAVNÍHO ZNAČENÍ

Dopravní inženýrské opatření (DIO) znázorňuje místa s dopravním omezením.

- LEGENDA:
- VÝSTAVBA CHODNÍKŮ - 1. ETAPA
 - VÝSTAVBA CHODNÍKŮ - 2. ETAPA

Pozn:
Dále po celou dobu stavby je nutno zachovat příjezd vozidel při mimořádné události, tj. zejména umožnit bezpečný průjezd záchranným a hasičským vozidlům.

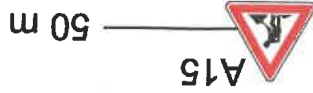
schéma B/1

Standardní pracovní místo na pozemní komunikaci s malým dopravním zatížením.

příčná uzávěra jednostrannými směrovacími deskami s výstražnými světly typu 1

odstup podélně 1-2m
příčně 0,6-1m

podélná uzávěra oboustrannými směrovacími deskami
odstup max. 10m



0

min 5,5 m

Z4a

Z4a

Z4a

Z4a

C4b

Z4a

cca. 50-300 m

DIO bude použito po celou dobu výstavby chodníků v obci a bude zachován stálý dvoupruhový provoz s min šířkou 5,5m.

0



A15

50 m

Technická zpráva:

Dopravní značení je zakresleno v příloze schématu.

Návrh DIO je zpracován pro dočasnou úprava silničního provozu po dobu výstavby nových chodníků, zastávky mimoměstské hromadné dopravy (plně zapuštěnou i částečně zapuštěnou zastávku) a místa určeného pro přecházení i přechodu pro chodce včetně jeho nasvětlení podél komunikace sil. II/229. Projekčně jsou jednotlivé chodníkové osy rozděleny do větví: A až C. Zábor se nachází v intravilánu Středočeského kraje, v okrese Rakovník v obci Zavidov a je potřeba z důvodu ochrany pracovníků a stavební techniky. Dopravní prostor bude vymezen viz dle situace DIO. Při výstavbě bude ponechána šířka jízdního pruhu min. 5,5m tak aby byl zachován dvoupruhový provoz. DIO dle schéma B/5.2 bude použito pouze v pracovní době a to z důvodu pohybu stavební techniky na vozovce. Pracovní místo max. do 50m. Po pracovní době bude schéma B/5.2 odstraněno tak aby mohl být obnoven dvoupruhový provoz. V případě nutnosti prac. místo může být řízeno dle potřeby náležitě poučenými osobami. Úseky je nutné díky své celkové délce nutno z bezpečnostních důvodu realizovat po částech.

Délka prac. místa se budou lišit v závislosti na směrovém a výškovém vedení silnice a dalších faktorech ovlivňující stavbu. Začátek úseku je v obci Zavidov za železniční tratí ve směru na Rakovník. Práce započnou po úsecích prvotně na větvy B dle schéma B/1 po 310m. Délka úseku větve B je cca 307,55m. V druhé řadě bude řešena větev C dle schéma B/1 po 90m. Délka úseku větve C je cca 87,29m. Stavba je řešena v km 16,1 – 16,6 silnice číslo 229.

DIO bylo zpracováno podle TP 66 – Zásady pro označování pracovních míst na pozemních komunikacích.

Dále přechodné dopravní značení bude rozměrem a barevným provedením v souladu s vyhl. č. 294/2015 Sb., ve znění pozdějších předpisů a bude umístěno podle zásad TP pro označování pracovních míst na pozemních komunikacích.

Značky musí být umístěny tak, aby byly pro účastníky provozu na pozemních komunikacích, pro které jsou určeny, včas a z dostatečné vzdálenosti viditelné. Musí být zabezpečeny tak, aby nedošlo k jejich pootočení, spadnutí, nadměrnému znečišťování a nesmí je zakrývat stromy, keře, sloupy apod. Značení bude ponecháno pouze na nezbytně potřebnou dobu. Po dokončení prací bude neprodleně odstraněno.

Zbyněk Hejda

20.05.2022 11:54:25

Digitálně podepsal:

Zbyněk Hejda
POLICIE ČESKÉ REPUBLIKY

Důvod: z pověření