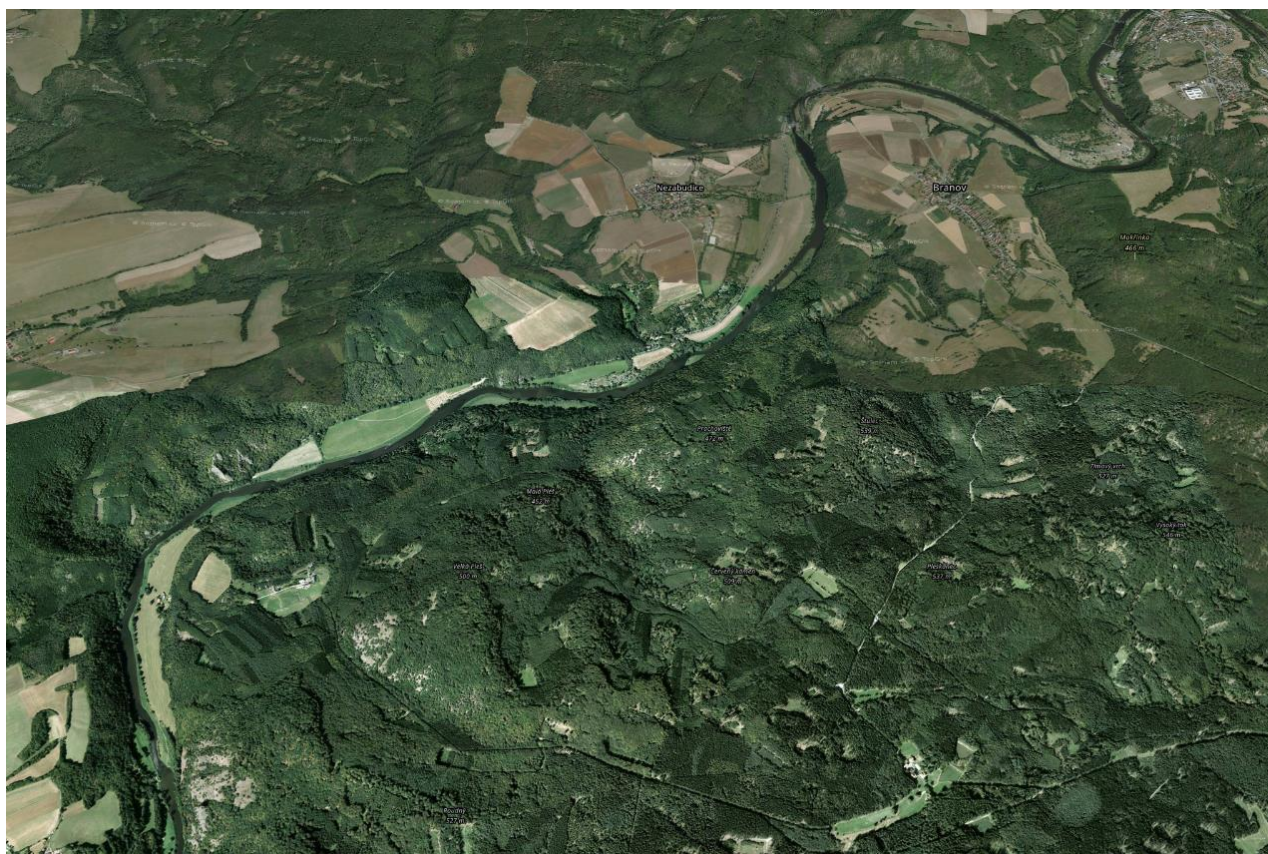


Branov



Základní charakteristika obce

Počet obyvatel (vždy k 31. 12.) 2011 | 2013 | 2015 | 2017 | 2019: **193 | 198 | 211 | 197 | 209**

www.branov.cz

Branov je malebná vesnička obklopená křivoklátskými lesy, která se nachází v jižní části správního obvodu ORP Rakovník, zhruba 13 km jihovýchodně od Rakovníka a 4 km jihozápadně od Křivokláta.

V Branově strávil svoje dětství spisovatel Ota Pavel, který zde potkal i svoje první ryby.

Většinu území obce pokrývá křivoklátský hvozď. Severní okraj území obce je tvořený pravým břehem kaňonu řeky Berounky. Jádrem zástavby obce, samotné jádrové sídlo Branov, se rozkládá na poměrně úzkém terénním ostrohu nad prudkým meandrem Berounky mezi Nezabudicemi a Rostoky. Celý ostroh je bezlesý, zemědělsky obhospodařovaný. Velmi terénně členitá a kopcovitá krajina Branova je prořezána prudkými kaňonovitými údolními krátkými bystřinami přitékajícími do Berounky. Jihozápadně od jádrové zástavby Branova se v údolí jedné z bystřin nachází osada V Luh, vyžívaná částečně k bydlení a částečně k rekreaci. V meandru Berounky, u řeky jsou tábořiště a částečně sem zasahuje i jeden z největších kempů na Berounce, Višňová. Na svahu nad Višňovou je malá chatová osada.

Na západním okraji území obce se dole u řeky nachází bývalá rybářská osada Kouřimecká rybárna a v lese nad ní pak Kouřimecká myslivna. Na jižním okraji území obce se uprostřed lesa nalézá samota Emilovna.

První písemná zpráva o obci pochází z roku 1551. Název vesničky pravděpodobně pochází od slova bránit, jelikož v době vzniku byla uložena místní povinnost bránit hrad Křivoklát. Druhou variantou je slovo branit, které znamená stahovat dřevo z lesa.

Hodnoty na území obce

Přírodní a krajinné hodnoty

Chráněná krajinná oblast Křivoklátsko

Biosférická rezervace UNESCO Křivoklátsko

Národní geopark Barrandien

Evropsky významná lokalita Týřov – Ouporský potok – kontinentální opadavé křoviny (40A0); panonské skalní trávníky (*Stipo-Festucetalia pallentis*) (6190); extenzivní sečené louky nížin až podhůří (*Arrhenatherion*, *Brachypodio-Centaureion nemoralis*) (6510); střeoevropské silikátové sutě (8150); chasmofytická vegetace silikátových skalnatých svahů (8220); bučiny asociace

Branov

Luzulo-Fagetum (9110); bučiny asociace Asperulo-Fagetum (9130); dubohabřiny asociace Galio-Carpinetum (9170); lesy svazu Tilio-Acerion na svazích, sutích a v roklicích (9180); smíšené jasanovo-olšové lužní lesy temperátní a boreální Evropy (Alno-Padion, Alnion incanae, Salicion albae) (91E0); dvouhrotec zelený (Dicranum viride); kovařík fialový (Limoniscus violaceus); rak kamenáč (Austropotamobius torrentium)

Ptačí oblast Křivoklátsko – Populace včelojeda lesního, výra velkého, kulíška nejmenšího, ledňáčka říčního, žluny šedé, strakapouda prostředního, lejska malého, lejska bělokrkého a jejich biotopy

Národní přírodní rezervace Velká Pleš – Národní přírodní rezervace chrání zbytky doubrav v otevřených či suťových prostorech, v nichž se vyvinula teplomilná společenstva rostlin i živočichů. Lesy doplňují habry, lípy, buky a jedle. V otevřených prostorech lesa (pleše) roste vzácná kapradinka skalní, kostřava ovčí, jestřábník chlupáček, metlička křivolaká, vřes obecný a mnoho dalších. Pleše jsou ideálním prostředím pro bezobratlé. Žije zde několik druhů tesaříků, kovaříci a nosatčici. Lze tu spatřit i reliktní zobonosku.

Přírodní rezervace U Eremita – Předmětem ochrany jsou suťové habrové javořiny se zástupci tisu červeného. Významným druhem je také pěchava vápnomilná, která připomíná období po poslední době ledové. V oblasti vyvěrá také pramen, v jehož blízkosti se usazují pěnovce a již 8000 let se zde vyskytují lasturnatky.

Přírodní rezervace Vysoký tok – Přírodní rezervace bylo vyhlášena pro ochranu vrcholových pleší a území, které bylo modelováno pleistocenními kryogenními pochody. Můžeme zde nalézt mrazové sruby a skalní sutě doplněné zajímavou faunou a flórou. Charakteristickým živočichem v dané lokalitě je pavouk stepník černonohý nebo snovačka.

Památný strom Dub u Kouřimecké rybárny

Šimova skála nad pravým břehem Berounky

Romantické a malebné hluboké údolí řeky Berounky

Řeka Berounka

Kaňon řeky Berounky

Hluboké údolí potoka Klučná

Rybníky na Klučné – Horní rybník, Dolní rybník

Vodopády Klučná

Pramen a studánka Tři prameny na potoce Klučná

Křivoklátské lesy

Studánka a prameniště Pod Vysokým Tokem

Výrazně se uplatňující zalesněné kužely vrcholů Štulec a Mokřinka

Průzkumná štola Křivoklát – Průzkumná štola Křivoklát byla vybudována v letech 1981–1983 k posouzení inženýrsko-geologických poměrů a podmínek pro kdysi plánované vodní dílo Křivoklát. Štola tak vyznačuje místo, kde měla být vybudována až 45 metrů vysoká hráz.

Kulturně historické hodnoty

Unikátně dochovaná urbanistická struktura historického jádra Branova – shluk chalup a zemědělských usedlostí kolem nepravidelné centrální návsi

Dochovaná historická urbanistická struktura pravidelně založené ulicové chalupnické zástavby jižně od historického jádra Branova – pravidelná zástavba chaloupek se sedlovou střechou a štítovou orientací do ulice (zástavba po východní straně ulice; rozšíření historické zástavby obce Branov o pravidelnou zástavbu podél ulice, iniciované Fürstenbergu)

Venkovská usedlost zv. Kouřimecká rybárna (VKP) – O samotě situovaná usedlost je tvořena skupinou budov z 18. až 19. stol. kolem nepravidelného dvora. Roubený obytný dům a pozoruhodný venkovská roubená stodola z konce 18. století.

Stodola a sklípek usedlosti č.p. 2 (NKP) – Vzácně dochovaná roubená stodola z přelomu 18. a 19. stol. Na vnější straně je vyhlouben drobný klenutý sklípek.

Hradiště Zpropadený zámek, archeologické stopy (NKP) – V terénu dobře patrné pozůstatky nedatovaného hradiště, které zaujímá výraznou zalesněnou ostrožnu nad pravým břehem Berounky, asi 500 m jihozápadně od vsi Branov. Dobře jsou patrné dva pásy valů, které přetínají ostrožnu.

Luh u Branova č.p. 13 (Chalupa převozníka Karla Proška, jedné z ústředních postav povídek Oty Pavla Smrt krásných srnců a Jak jsem potkal ryby) – pamětní síň spisovatele Oty Pavla (1930 – 1973)

Kneippovy lázně – Kneippova lázeň je mělká nádržka na pramenné stružce Tři pramenů vyvěrajících v údolí říčky Klučné. Dno nádržky je vyplněno oblými kameny. Do vody se vstupuje s ohřátými bosýma nohama a doporučená doba kúry je půl až jedna minuta. Vodou se nebrouzdá, ale chodí čapí chůzí. Po studené lázni je vhodné končetiny pohybem zahřát. Kneippova lázeň nese jméno německého kněze a léčitele Sebastiana Kneippa (1821–1897), který praktikoval vodoléčitelství v bavorských lázních Wörishofen.

Sokolovna Branov č.p. 3 – pamětní deska Oty Pavla

Hřbitovní kaple na hřbitově v Branově

Branov

Roubený dům a hospodářské stavení u č.p. 5 v Branově

Areál historické usedlosti Branov č.p. 2 – autenticky dochovaná roubená stodola, mladší zděný dům, nepříliš citlivě opravený rubený dům

Historická hájovna Emilovna – Nad obcí Karlova Ves, uprostřed křivoklátských lesů se nachází krásné místo zvané Emilovna. Jedná se o soubor hájoven na rozsáhlé lesní louce s rybníčkem ,krmelcem. Loveckou chatu Emilovnu nechal zbudovat kníže Max Egon Fürstenberg pro svého bratra Emila v roce 1863 .Byla vystavěna ve švýcarském stylu, v roce 1922 ji rozšířili a upravili. Svému původnímu účelu slouží dodnes ale je využívána i pro rekreaci zaměstnanců Lesů České republiky nabízí také komerční ubytování. Jedna z hájoven je trvale obydlena. U silnice ,která sem vede od Karlovy Vsi, poblíž k odbočce na Emilovnu se nachází místo "U tří koulí". podle pověsti jde o dělové koule z třicetileté války, kdy Švédové prohráli bitvu u Broum. Koule, které jsou zde umístěny už nejsou původní. Jsou to jejich repliky.

Historická Kouřimecká myslivna

Kouřimecká rybárna – místo natáčení filmů podle povídek Oty Pavla Jak jsem potkal ryby a Smrt krásných srnců

Civilizační hodnoty

Přívoz Branov

Cykloturistická trasa č. 303

Naučná stezka U Eremita

Vodácká trasa Berounka

Vodácká naučná stezka Berounka

Sokolovna (po rekonstrukci) – možnost pořádání kulturních a společenských akcí

Hřbitov

Hasičská zbrojnice sboru dobrovolných hasičů

Dětské hřiště

Fotbalové hřiště

Tenisový kurt s umělým povrchem (obecní)

Obchod s potravinami JEDNOTA

Hospoda U Vitoušů

Restaurace Pod Branovem

Penzion Pod Prameny

Penzion U Prtáka

Penzion U Vitoušů

Kemp Branov

Kemp Višňová I

Občerstvení Kemp Višňová I

Půjčovna lodí a raftů Višňová

Vodovod

Kanalizace ve výstavbě od roku 2020

Hlavní požadavky na změny v území (nad rámec územního plánu)

Požadavky na změny v území vyplývající z platných ZÚR Středočeského kraje ve znění Aktualizace č. 1 a č. 2

NC 23: Nadregionální biocentrum Týřov - Křivoklát

NK 55: Nadregionální biokoridor Týřov, Křivoklát - Karlštejn, Koda

Požadavky na změny v území vyplývající z rozpracované Aktualizace č. 3 ZÚR Středočeského kraje (návrh pro SJ)

NC 23: Nadregionální biocentrum Týřov – Křivoklát (úprava rozsahu)

NK 55: Nadregionální biokoridor Týřov, Křivoklát – Karlštejn, Koda (redukce)

Branov

Požadavky na změny v území vyplývající z Programu rozvoje obce Branov na období let 2020 - 2030

Vybudování kanalizační sítě včetně ČOV
Oprava místní komunikace k farmě
Oprava cesty k uvažované ČOV
Zkvalitnění dopravní obslužnosti v obci autobusovou dopravou
Vybudování řádného sběrného dvora
Podzemní / zapuštěné kontejnery na odpad
Přestavba požární zbrojnice
Revitalizace prostoru vedle bytového domu č.p. 65
Realizace dalších sportovišť vedle tenisového kurtu
Dostavba dětského hřiště (uzpůsobení také pro starší děti)
Obnova turistické stezky od přívozu k jezu
Rozšíření a zkvalitnění veřejné zeleně v obci včetně výsadby stromů
Oprava rybníků v obci a u Palouku – revitalizace okolního prostoru

Pozitiva

Negativa

Životní prostředí

Příznivá lesnatost území
Nadprůměrné zastoupení lokalit se zvýšenou přírodní hodnotou
Území přírodní s velmi vysokou ekologickou stabilitou (KES > 3)
Velmi dobrá kvalita ovzduší
Velmi dobrá kvalita životního prostředí
Celkově příznivé hodnocení vodního hospodářství
Celkově příznivé hodnocení odpadového hospodářství
Poloha obce v CHKO Křivoklátsko

Nízká kvalita ZPF

Hospodářský rozvoj

Turisticky velmi atraktivní obec v CHKO Křivoklátsko a podél toku řeky Berounky, četné objekty individuální rekreace a ubytování, pamětní síň Oty Pavla
Obec je obsloužena hromadnou autobusovou dopravou s dostatečnou frekvencí spojů do spádového sídla
Adekvátní občanská vybavenost – kulturní sál, muzeum, sportoviště – Sokol, smíšené zboží, hospoda, ubytovací zařízení
Vodovod
V roce 2020 zahájena realizace kanalizace v obci (dokončení plánováno do roku 2022)

Minimální veřejná občanská vybavenost - bez základní a mateřské školy (žáci dojíždí do obcí Roztoky a Křivoklát), bez zdravotní péče (dojezd do obcí Křivoklát Rakovník, Beroun)
Dopravní problémy: větší vzdálenost a nepřímé spojení do centra ORP Rakovníka, obec není napojena na spojení ČD, obec není napojena na silnici I. třídy
Obtížná dopravní dostupnost obce, nevyhovující úroveň dopravní infrastruktury
Nedostatečná technická infrastruktura - pouze vodovod, bez kanalizace (výstavba zahájena v roce 2020, termín dokončení 2022), bez plynofikace

Soudržnost společenství obyvatel

Vysoká míra ekonomické aktivity obyvatel
Nulová nezaměstnanost
Existující urbanistické a architektonické hodnoty
Turisticky velmi atraktivní území
Příznivé tempo bytové výstavby
Poměrně mladý bytový fond

Vysoký podíl vyjížděky obyvatel za prací mimo obec
Nepříznivý demografický vývoj: vysoký podíl obyvatel ve věku > 65 let (stárnutí populace, velmi malý podíl dětí)
Mírný úbytek obyvatel v posledních 5 letech

Branov

Vyhodnocení územních podmínek a potenciálů jednotlivých pilířů udržitelného rozvoje území

Životní prostředí	+
Hospodářský rozvoj	+
Soudržnost společenství obyvatel	0 (+)
Zařazení obce do kategorie vyváženosti pilířů URÚ	1

Problémy/závady k řešení v územním plánu

Vysoká míra zornění zemědělsky využívaných částí krajiny okolo Branova

Částečně oraná niva Berounky pod Branovem > návrh na zatravnění (projekt Voda v krajině, vodavkrajine.cz)

Přítomnost sesuvných území

Kemp Višňová v záplavovém území řeky Berounky

Obtížná dopravní dostupnost obce, obce na periférii

Obec prakticky bez veřejného občanského vybavení > vyjížďka do školy i za lékaři do Roztok a Křivoklátu

Obec bez pracovních příležitostí > vyjížďka za prací do Roztok, Rakovníka a Berouna

Absence kanalizace (výstavba zahájena v roce 2020, termín dokončení 2022)

Absence plynofikace

Dopravní obslužnost obce veřejnou hromadnou dopravou je nevyhovující ve vztahu k času zahájení a konce vyučování ve spádové základní škole

Severní a jižní část obytného území sídla Branov leží mimo pěší dostupnost dětského hřiště 200 m od obytných domů

Jižní část obytného území sídla Branov leží mimo pěší dostupnost hřiště pro mladší školní děti 500 m od obytných domů