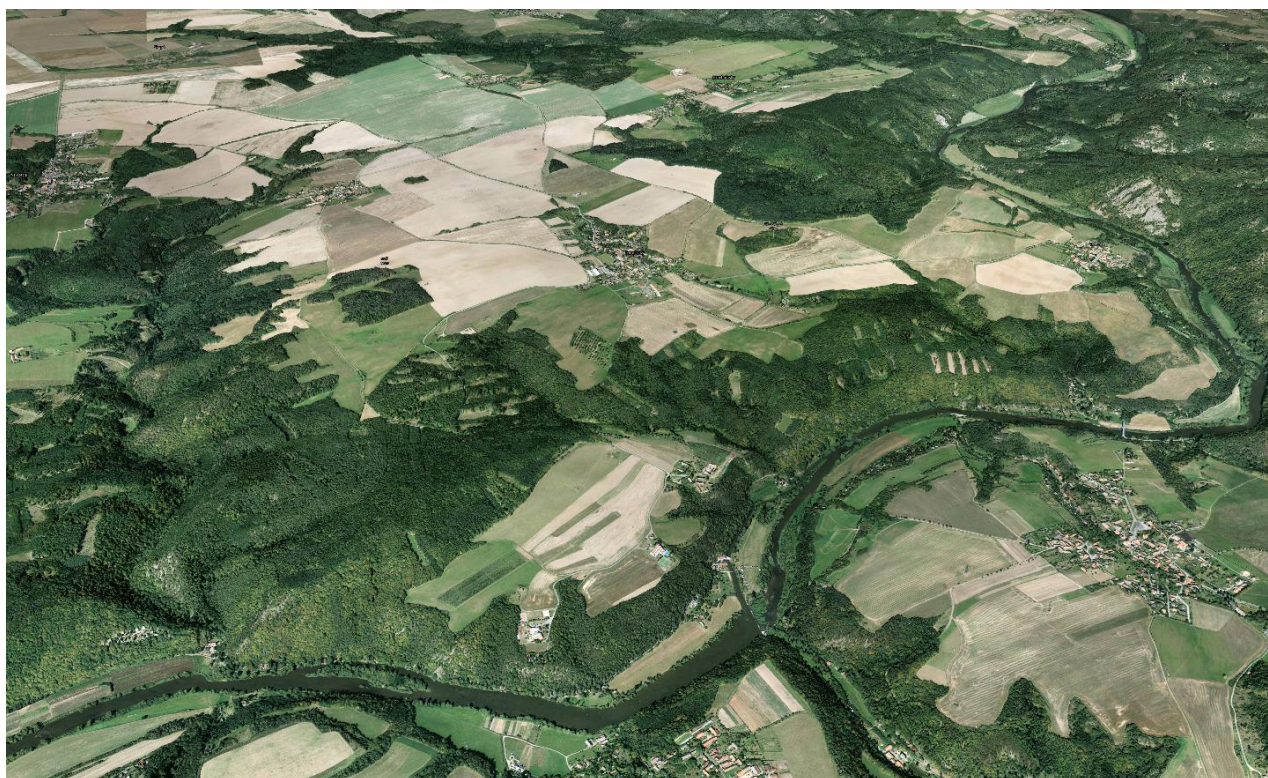


Hřebečnický



Základní charakteristika obce

Počet obyvatel (vždy k 31. 12.) 2011 | 2013 | 2015 | 2017 | 2019: **248 | 248 | 231 | 241 | 245**

www.obec-hrebecniky.cz

Hřebečnický leží na jižním okraji správního obvodu ORP Rakovník, cca 13 km jižně od Rakovníka.

Jižní hranici správního území obce tvoří kaňon řeky Berounky. Svahy nad Berouňkou a okolo vodních toků, které se vlévají do Berounky, jsou zalesněné. Jinak je krajina obce převážně zemědělsky obhospodařovaná, převážně oraná.

Obec je tvořena celkem pěti obytnými sídly: Hřebečnický, které jsou jádrovým sídlem obce a dále menšími prostorově oddělenými sídly Týřovice, Šlovice, Újezdec a Novosedly. Součástí sídelní struktury obce jsou dále Čechův mlýn pod Šlovicemi, dva rekreační areály/komplexy na náhorní plošině nad kaňonem Berounky a několik chatových osad na svahu nad levým břehem Berounky a samota Hřebečnická lesárna.

První písemná zmínka o obci je z roku 1399.

Hodnoty na území obce

Přírodní a krajinné hodnoty

Chráněná krajinná oblast Křivoklátsko

Biosférická rezervace UNESCO Křivoklátsko

Národní geopark Barrandien

Ptačí oblast Křivoklátsko – Populace včelojeda lesního, výra velkého, kulíška nejmenšího, ledňáčka říčního, žluny šedé, strakapouda prostředního, lejska malého, lejska bělokrkého a jejich biotopy

Přírodní památka Skryjsko-týřovické kambrium – Paleontologické a geologické lokality kambrické fosilní fauny ve skryjsko-týřovické oblasti Barrandienu

Památný strom Lípa u Hřebecké lesovny

Památný strom Jasan v Hřebečnickách

Památný strom Lípa v Hřebečnickách

Řeka Berounka

Kaňon řeky Berounky

Chmelnický potok

Hřebečnický

Karáskovský potok
Slabecký potok
Chmelnický potok
Rybniční soustava na Karáskovském potoce
Křivoklátské lesy

Kulturně historické hodnoty

Vodní mlýn s elektrárnou, Šlovice č.p. 8 (NKP) – Ojedinelá technická památka se starší patrovou obytnou budovou z 19. století, s mlýnicí a zejména s dochovanou strojovnou upravenou pro výrobu elektřiny v roce 1911. Součástí technického vybavení je i vodní náhon.

Venkovská usedlost Týřovice č.p. 22 (NKP) – Venkovská usedlost z počátku 19. stol. s obytným domem a hospodářským zázemím je situována na úzké hloubkové parcele. Obytná část domu je roubená.

Venkovská usedlost Hřebečnický č.p. 3 (NKP) – Usedlosti s přízemním roubeným domem z přelomu 18. a 19. století, roubenou stodolou s navazující kolnou a zděnými chlěvy, částečně ohrazená kamennou ohradní zdí.

Zámeček Hřebečnický s hospodářským dvorem (NKP) – Patrový barokní zámeček z 18. století sloužil především jako sídlo správy rozlehlého přílehlého hospodářského dvora, od poloviny 20. stol. do značné míry narušeného. jednoduchá barokní stavba z 1. poloviny 18. století, sídlo hospodářské správy panství, v letech 1655–1867 v držení hraběcí rodiny Nosticů

Sýpka v usedlosti č.p. 6, Týřovice (NKP) – Roubený patrový špýchar díky vysokému stupni zachování originálních konstrukcí představuje vynikající památku nadregionálního významu.

Socha sv. Jana Nepomuckého (NKP) – Barokní socha z 18. stol. při cestě ve vsi. Kamenná socha světce v charakteristické formě s křucifixem přidrženým před tělem. Vysoký kamenný podstavec má profilovaný sokl a římsu.

Sýpka Újezdec (NKP) – Roubený špýchar patrně z konce 18. nebo z počátku 18. stol. je příkladem tradiční součásti hospodářského vybavení venkovské usedlosti. Pochází z Vejvanova (okres Rokycany), odkud byl transferován v roce 1989.

Venkovský dům Hřebečnický (NKP) – Roubená stavba asi z konce 18. nebo začátku 19. stol. je obytnou částí usedlosti, přenesenou z obce Vejvanov (okr. Rokycany) v roce 1992.

Lovecký srub Hřebečnický (NKP) – Ojedinele zachovaná drobná roubená stavba přibližně čtvercového půdorysu pocházející snad z 19. století nejspíše sloužila jako úkryt lovců.

Budova bývalého obchodu Hřebečnický č.p. 68 – Patrový objekt s obchodními prostory v přízemí, s exteriérem v úpravě z doby kolem roku 1930. Na JZ zkoseném nároží nad římsou nástavec bohatě tvarovaného štítu ovlivněného secesí.

Dochovaná urbanistická struktura historického jádra Hřebečnický

Unikátně dochovaná urbanistická i stavební struktura historického jádra sídla Týřovice, zcela bez novodobých zásahů

Unikátně dochovaná urbanistická i stavební struktura historického jádra sídla Šlovice, zcela bez novodobých zásahů – shluk třech historických dvorů kolem centrální návsi

Unikátně dochovaná urbanistická i stavební struktura historického jádra sídla Újezdec

Unikátně dochovaná urbanistická i stavební struktura historického jádra sídla Novosedly

Týřovice - Místo pobytu a tvorby spisovatele literatury faktu Miroslava Ivanova (1929 – 1999)

Údolí a louka pod Týřovickými skalami – místo natáčení filmu Tristan a Isolda (USA/UK/D/ČR, 2006)

Křivoklátské lesy jsou nejromantičtější v Evropě, tvrdí tvůrci filmu Tristan a Isolda, pro jehož natáčení postavili v údolí řeky Berounky u Týřovic středověký hrad s rybářskou osadou a mostem přes řeku. Na Křivoklátsku vznikla velká část filmu.

Údolí a louka pod Týřovickými skalami – místo natáčení filmu Naprosto osvětleno (USA, 2005) Natáčení příběhu mladého Američana (Elijah Wood) pátrajícího na ukrajinském venkově po osudech svých předků, zavedlo filmaře také na Křivoklátsko - údolí řeky Berounky u Týřovických skal představuje ve filmu území zaniklého městečka Tračimbrod.

Dochovaná část areálu historického Karáskova mlýna

Kaplička na návsi ve Šlovicích

Šlovice – kolébka rodu Edvarda Beneše, 2. československého prezidenta. Narodili se zde oba jeho dědové, babička z otcovy strany byl z nedalekých Týřovic. Předkové prezidenta se ve Šlovicích připomínají už v 17. století.

Chalupa Novosedly č.p. 6 – příklad tradiční křivoklátské lidové architektury

Chalupa Novosedly č.p. 27 – příklad místně tradiční lidové architektury

Roubená chalupa v Újezdci č.p. 12

Civilizační hodnoty

Silnice II/201 Jeneč – Unhošť – Křivoklát – Hřebečnický

Hřebečnky

Cykloturistická trasa č. 0044
Cykloturistická trasa č. 0045
Cykloturistická trasa č. 0046
Červená značená pěší turistická trasa KČT – Svatojakubská cesta
Zelená značená pěší turistická trasa KČT
Žlutá značená pěší turistická trasa KČT
Modrá značená pěší turistická trasa KČT
Vodácká trasa Berounka
Vodácká naučná stezka Berounka
Kulturní sál s kapacitou max. 120 míst
Obecní knihovna
Hasičská zbrojnice sboru dobrovolných hasičů
Fotbalové hřiště Hřebečnky
Dětské hřiště Hřebečnky
Hotel Hřebečnky
Restaurace Hotel Hřebečnky
Hospoda Globus Hřebečnky
Hospoda Obecná škola v Týřovicích
Půjčovna vodáckého vybavení Šlovice
Rekreační středisko Froněk Šlovice
Rekreační středisko Šlovice
Tábořiště Šlovice
Tenisové kurty v Hotelu Hřebečnky
Částečně vodovod – pouze v sídle Týřovice
Částečně kanalizace včetně ČOV – pouze v sídle Týřovice

Hlavní požadavky na změny v území (nad rámec územního plánu)

Požadavky na změny v území vyplývající z platných ZÚR Středočeského kraje ve znění Aktualizace č. 1 a č. 2

NC 23: Nadregionální biocentrum Týřov - Křivoklát
NK 50: Nadregionální biokoridor Kladská - Týřov, Křivoklát
RC 1444: Regionální biocentrum Javornice

Požadavky na změny v území vyplývající z rozpracované Aktualizace č. 3 ZÚR Středočeského kraje (návrh pro SJ)

NC 23: Nadregionální biocentrum Týřov – Křivoklát (úprava rozsahu)
NK 50: Nadregionální biokoridor Kladská – Týřov, Křivoklát (redukce)
E35: dvojitě vedení 400 kV Hradec – Mírovka

Požadavky na změny v území vyplývající ze strategického plánu rozvoje obce

Obec nemá strategický plán

Pozitiva

Negativa

Životní prostředí

Nadprůměrné zastoupení lokalit se zvýšenou přírodní hodnotou
Vyšší podíl lesů
Harmonická krajina CHKO Křivoklátsko
Celkově příznivé hodnocení stavu ovzduší
Celkově příznivé hodnocení vodního hospodářství
Celkově příznivé hodnocení odpadového hospodářství

Nízká kvalita ZPF (vyšší podíl IV. a V. TO)
Území intenzivně využívané (KES 0,3 – 1)
Negativní vliv silniční dopravy na obytná území sídel Hřebečnky a Týřovice

Hřebečnický

Hospodářský rozvoj

Provozované zemědělské areály
Atraktivní území pro cestovní ruch a pro turistiku – elektrokanzen Šlovice, zámek, přírodní památka, zařízení cestovního ruchu (hotel, rekreační středisko)

Nedostatečná technická infrastruktura - vodovod a kanalizace jen v sídle Týřovice
Obec bez plynofikace
Větší vzdálenost a nepřímé spojení do centra ORP Rakovníka

Soudržnost společenství obyvatel

Dobrá vybavenost obce pro sport, volnočasové aktivity a kulturu – kulturní sál, knihovna, dostatek sportovních zařízení (sportovní a dětské hřiště), hospoda, rekreační středisko ve Šlovicích
Velmi nízká nezaměstnanost
Mírný růst počtu obyvatel obce

Minimální občanská vybavenost - bez základní a mateřské školy (žáci dojíždí do obce Slabce), bez zdravotnického zařízení (dojezd od obce Slabce, Rakovník)
Vysoký počet objektů individuální rekreace – vysoký podíl neobydlených bytů
Vysoký podíl obyvatel vyjíždějících za prací z obce
Velmi nepříznivá věková struktura obyvatel
Nízké tempo bytové výstavby
Obec bez MŠ (děti dojíždějí do MŠ Slabce a MŠ Panoší Újezd)
Obec bez ZŠ (děti dojíždějí do ZŠ Slabce a ZŠ Rakovník)
Obec bez lékaře (vyjíždějí do Slabce či Rakovníka)

Vyhodnocení územních podmínek a potenciálů jednotlivých pilířů udržitelného rozvoje území

Životní prostředí

+

Hospodářský rozvoj

-

Soudržnost společenství obyvatel

-

Zařazení obce do kategorie vyváženosti pilířů URÚ

3a

Problémy/závady k řešení v územním plánu

Brownfields historický hospodářský dvůr Hřebečnický, ruiny, zbořeniště

Brownfields původní zemědělský areál severně o zástavby Novosedel

Brownfields zemědělský areál na jihozápadním okraji Újezdce

Velmi vizuálně a krajinářsky rušivý areál hotelu ve Šlovicích (výšková a hmotová dominanta, nevhodný architektonický styl)

Dopravně frekventovaný průjezdní úsek silnice II/201 přes zastavěné území Hřebečnicků a Týřovic

Nízká ekologická stabilita území (Území intenzivně využívané (KES 0,3 – 1))

Absence plošně odpovídajícího parkového veřejného prostranství (cca 0,5 – 1 ha) pro každodenní rekreaci obyvatel obce a konání obecních akcí

Zástavba v nivě Berounky v záplavovém území Q100

Velmi vysoká míra zornění zemědělské půdy mezi Hřebečnický, Újezdecem a Novosedly, malý podíl ekologicky stabilní prvků

Velmi řídká cestní síť v zemědělsky využívané krajině mezi Hřebečnický, Újezdecem a Novosedly, řada historických cest rozorána.

Svažité půdní bloky severně a jižně od zástavby Novosedel, západně a jižně od zástavby Hřebečnicků a okolo Týřovic silně ohrožené vodní erozí > návrh na zatravnění (projekt Voda v krajině, vodavrajine.cz)

Obec bez základního občanského vybavení

Absence vodovodu v sídlech Hřebečnický, Šlovice, Újezdec, Novosedly

Absence vodovodu v sídlech Hřebečnický, Šlovice, Újezdec, Novosedly

Absence plynofikace

Dopravní obslužnost obce veřejnou hromadnou dopravou je nevyhovující ve vztahu k času zahájení a konce vyučování ve spádové základní škole.

V těchto obytných sídlech nespĺněna pěší docházka požární zbrojnice SDH 1 000 m: Šlovice, Týřovice

Úplná absence dětského hřiště v sídlech Novosedly, Újezdec, Šlovice, Týřovice – nespĺněna pěší dostupnost dětského hřiště 200 m od obytných domů.

Hřebečnky

Převážná část obytného území sídla Hřebečnky leží mimo pěší dostupnost dětského hřiště 200 m od obytných domů.

Absence hřiště pro mladší školní děti na území obytných sídel Novosedly, Újezdec, Týřovice, Šlovice – nesplněn standard pěší dostupnosti hřiště pro mladší školní děti 500 m od obytných domů

Absence hřiště pro mládež a dospělé na území obytných sídel Novosedly, Újezdec, Týřovice a Šlovice – nesplněn standard pěší dostupnosti hřiště pro mládež a dospělé 1 000 m od obytných domů

Sídla Novosedly, Újezdec, Šlovice a Rekreační středisko Šlovice leží mimo pěší docházku zastávek VHD

Nesplněn standard dostupnosti veřejné parkové zeleně (přítomnost v každém obytném sídle) – absence veřejné parkové zeleně v obytných sídlech Újezdec, Hřebečnky, Šlovice, Týřovice